

Over de stuwwal tussen Nijmegen, Mook en Kleve heeft de Vereniging Geopaden op de Stuwwal twee boekjes uitgebracht. **Geopaden op de stuwwal** met een korte geologische inleiding en de routebeschrijving van 12 wandelingen en **De stuwwal tussen Nijmegen, Kleve en Mook** met een korte geologische inleiding en de routebeschrijving van een wandeling en een fietsroute.

De ongemarkeerde routes, geopaden genoemd, maken de wandelaar/fietser bekend met de ontstaansgeschiedenis van het gebied en wijzen hem op de sporen daarvan, die nu nog - meer dan 150.000 jaar later - het landschap domineren.

Geopaden zijn rondwandelingen met een lengte variërend van 5 tot 12 km. Elk geopad begint en eindigt in de nabijheid van een auto- en/of fietsparkeerplaats en een halte van het openbaar vervoer. Langs of nabij elk geopad is minstens één horecavoorziening.

In de routebeschrijving van elk geopad worden geologische fenomenen beschreven die onderweg te zien zijn. Dit geldt zowel voor de routebeschrijvingen in de boekjes als voor die voor gps-navigatie. Op verschillende plaatsen zijn tweetalige (Nederlands en Duits) informatieborden aangebracht.

Geopaden lopen door (soms sterk) geaccidenteerd terrein. Ze vergen daardoor meer van de conditie dan wandelingen van dezelfde lengte in vlak terrein. Stevige wandelschoenen worden aangeraden. Geopaden zijn niet geschikt voor rolstoelgebruikers.

Boekjes

Geopaden op de Stuwwal

(ISBN: 978-90-5354-486-2), verkrijgbaar bij de boekhandel, de Vereniging Geopaden Stuwwal (www.geopaden.nl) en bij de Bastei, centrum voor natuur en cultuurhistorie, Waalkade 83, 6511 XR Nijmegen

De stuwwal tussen Nijmegen, Kleve en Mook

verkrijgbaar bij de Bastei, centrum voor natuur en cultuurhistorie, Waalkade 83, 6511 XR Nijmegen



Voor uitgebreide informatie zie onze website www.geopaden.nl.

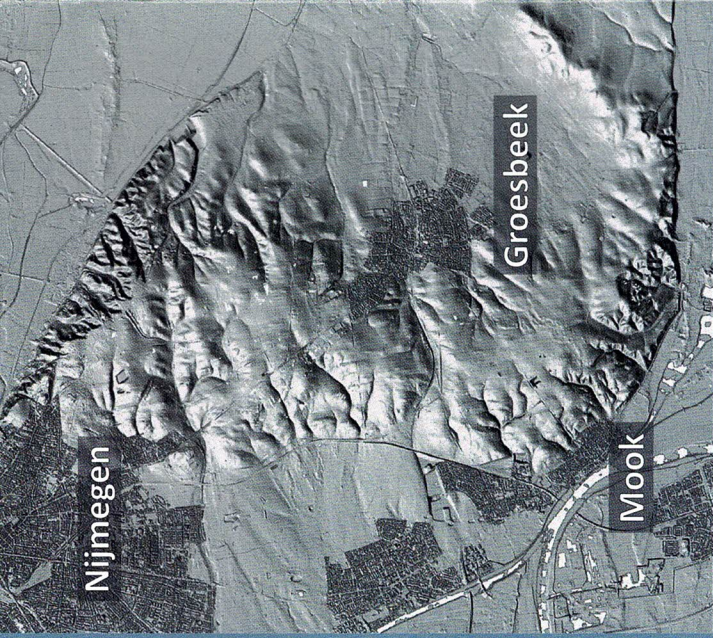
Behalve de wandelroutes en de fietsroute kunt u daar ook tracks voor routenavigatie met een smartphone of gps-ontvanger downloaden.

Colofon

© 2019 Vereniging Geopaden Stuwwal

Geopaden in het stuwwalgebied bij Nijmegen, Mook en Kleve

In de voorlaatste ijstijd van het Pleistoceen, het geologische tijdvak dat circa 2,5 miljoen jaren geleden begon en ongeveer 11.000 jaren geleden eindigde, werd door landijs dat zich vanuit Scandinavië over een groot deel van Noord-Europa uitstrekte, een reeks stuwwalheuvels gevormd. In West-Nederland zijn deze stuwwalheuvels alleen in de diepere ondergrond terug te vinden. In Midden- en Oost-Nederland zijn ze nog prominent in het landschap aanwezig, zoals hier in het gebied rond Nijmegen, Mook, Groesbeek, Kranenburg en Kleve.



Dit stuwwalgebied vormt het noordelijke deel van een rij stuwheuvels die samen de Niederrheinischer Höhenzug (Nederrijnse Heuvelrug) vormen, een grensoverschrijdend gebied dat zich uitstrekt van Nijmegen tot Krefeld in Duitsland (zie afbeelding links).

Twee gletsjertongen van het Scandinavische landijs reikten tot hier en stuwden de bevroren onderliggende aardlagen op tot het kenmerkende W-vormige heuvellandschap zoals te zien is op de reliëfkaart hierboven.

